

## **El 1T11 cierra con 234.000 personas más paradas y 192.000 personas menos afiliadas**

lunes, 4 de abril de 2011

- **Crecimiento mensual del número de parados por encima de las 30.000 personas, similar al observado el año anterior.**
- **El número de parados en el sector de la construcción, a pesar de que se mantiene por debajo del registrado en marzo, ha vuelto a aumentar en el mes en 1.636 personas y acumula en el 1T11 un aumento de unas 37.000 personas, probablemente, más asociado a la obra civil que a la actividad residencial.**
- **Avance mensual de la afiliación de 45.660 personas, pero con un marcado componente estacional, siendo el sector turístico el que concentra la mayor parte del aumento.**
- **Por lo tanto, el 1T11 finaliza con 234.000 personas más paradas y 192.000 personas menos afiliadas a la Seguridad Social.**

Aunque los registros de enero y febrero ya apuntaban hacia un mal inicio del año, marzo ha confirmado esta tendencia.

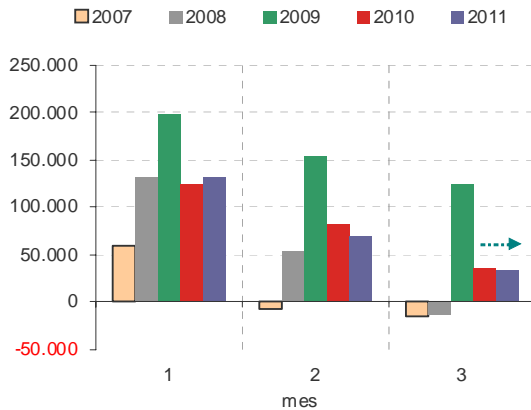
Con 34.406 parados más en el mes de marzo, la cifra total se sitúa por encima de los 4,3 millones de personas. A pesar de que el incremento mensual del número de parados ha ido descendiendo mes a mes, la lectura negativa se debe a dos aspectos:

- Apenas hay diferencias significativas con respecto al aumento observado el mismo mes del año anterior.
- Si se analiza la evolución del número de parados sin efecto estacional, el aumento se eleva, igualmente, por encima de las 30.000 personas.

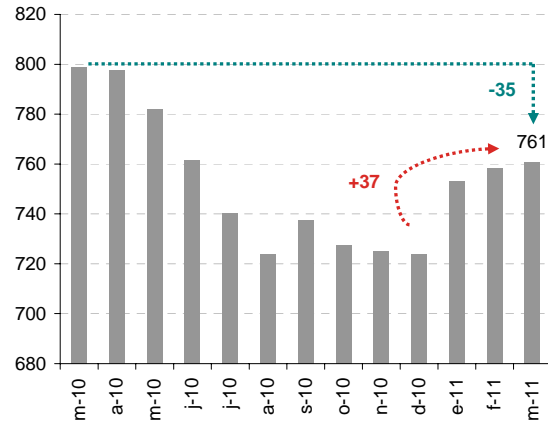
Del análisis sectorial, es el de servicios el que sigue acumulando un mayor número de parados (2,5 millones de personas), además de que la tendencia marcada en los últimos meses es creciente. El sector de la construcción, a pesar de que se mantiene por debajo del volumen de parados registrados de marzo de 2010 (máximo de la serie), ha aumentado el número de desempleados en 1.636 personas en el mes de marzo y en unas 37.000 personas en el primer trimestre del año. A ello ha podido contribuir, no tanto la actividad residencial, que encadena más de un año en mínimos, sino la obra civil, cuya actividad continúa en senda decreciente con motivo del recorte de inversión en infraestructuras.

Por otro lado, el hecho de que el colectivo sin empleo anterior haya explicado una tercera parte del incremento mensual, podría anticipar una cierta recuperación de la población activa en el 1T11, tras la corrección de los últimos meses de 2010.

### Variación mensual del número de parados en 1T11



### Evolución del número de parados en el sector de la construcción (miles de personas)



Fuente: elaboración propia a partir de datos Seguridad Social

### Paro registrado por sectores

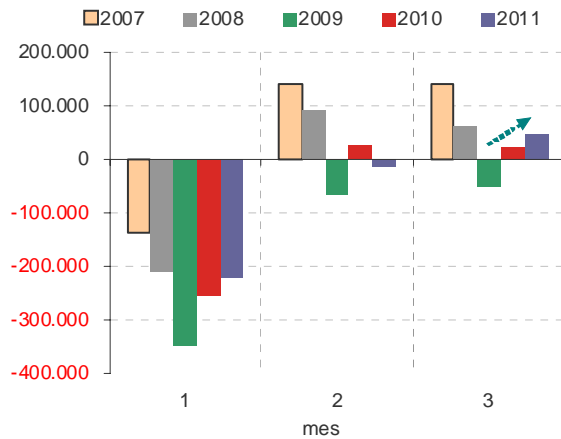
	Agricultura	Industria	Construcción	Servicios	Total
<b>mar-10</b>	120.679	525.886	797.572	2.398.741	4.166.613
<b>dic-10</b>	126.829	491.638	753.067	2.371.939	4.100.073
<b>mar-11</b>	143.431	505.173	762.528	2.531.424	4.333.669
<b>En un año</b>	22.752	- 20.713	- 35.044	132.683	167.056
<b>En el mes</b>	<b>5.698</b>	<b>1.710</b>	<b>1.636</b>	<b>14.836</b>	<b>34.406</b>

Fuente: elaboración propia a partir de datos Ministerio de Trabajo e Inmigración

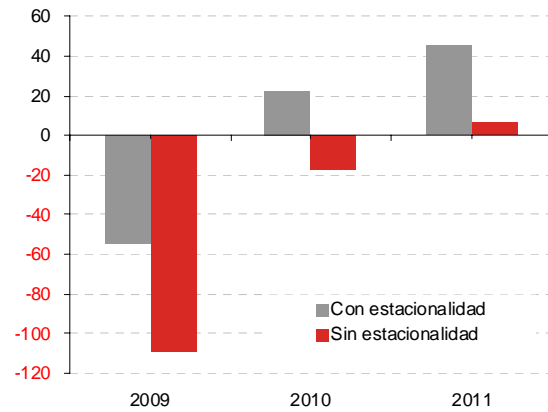
La afiliación, por su parte, ha crecido en 45.660 efectivos, si bien con un marcado componente estacional (ante el advenimiento de la Semana Santa) que siembra dudas sobre la sostenibilidad y consistencia del avance. Así lo han puesto de manifiesto:

- Los datos en términos desestacionalizados, ya que, según éstos, el número de afiliados apenas aumentó respecto a febrero (+6.500 personas).
- El perfil sectorial, pues la mayor parte del incremento se ha concentrado en el sector servicios, en especial, en el turismo (+26.332 personas), de hecho, han sido los dos archipiélagos los que han registrado los mayores avances. En el resto de sectores, se producen caídas generalizadas en industria, construcción, comercio y, con cierta intensidad, en el sector financiero, que comienza a recoger los efectos de la reestructuración.

**Variación mensual del número de afiliados a la Seguridad Social en 1T11**



**Variación mensual en marzo del número de afiliados a la Seguridad Social (con y sin estacionalidad, miles de personas)**



Fuente: elaboración propia a partir de datos Seguridad Social

**Afiliación media a la Seguridad Social por sectores**

	Agricultura	Industria	Construcción	Servicios	Total
<b>mar-10</b>	1.220.672	2.301.918	1.576.646	12.495.573	17.594.808
<b>dic-10</b>	1.220.809	2.264.480	1.467.539	12.632.154	17.584.982
<b>mar-11</b>	1.188.732	2.243.192	1.429.252	12.531.579	17.392.754
<b>En un año</b>	- 31.940	- 58.726	- 147.394	36.006	- 202.054
<b>En el mes</b>	- 16.465	- 1.693	- 3.057	66.875	45.660

Fuente: elaboración propia a partir de datos Seguridad Social

Con todo ello, el primer trimestre de 2011 finalizó con 234.000 personas más paradas y 192.000 personas menos afiliadas a la Seguridad Social. Un mal inicio de año que, a la espera de conocer los resultados de la EPA del 1T11, podría elevar la pérdida de ocupados trimestral por encima de las 100.000 personas y la tasa de paro a un nuevo máximo histórico.