

Continúa la mejora, pero sigue enmarcada en un contexto de estacionalidad favorable

jueves, 2 de junio de 2011

- **Segunda caída consecutiva del paro registrado: 79.700 personas menos que en abril, que no logran compensar el deterioro de inicios de año.**
- **Tercer avance consecutivo del número de afiliados a la Seguridad Social (casi 118.000 personas más que el mes anterior), pero cuyo perfil sectorial siembra dudas sobre la continuidad y consistencia del mismo.**
- **El sector que, sin duda, ha sido y sigue siendo el más perjudicado es el de la construcción. En lo que llevamos de año, la afiliación en el sector ha caído en unas 58.700 personas.**

Tal y como adelantó recientemente el Ministro de Trabajo, mayo ha dado continuidad a la mejora de los registros de paro y afiliación observados en abril. El primero se ha reducido en 79.700 personas y la segunda se ha incrementado en casi 118.000 personas.

Paro registrado. En mayo se produce la segunda caída consecutiva del número de parados, siendo ésta similar a la observada en mayo de 2010. Todos los sectores productivos han contribuido a que así sea, aunque el de servicios es el que ha concentrado la mayor parte de la reducción (34.613 parados menos que el mes anterior). Sin embargo:

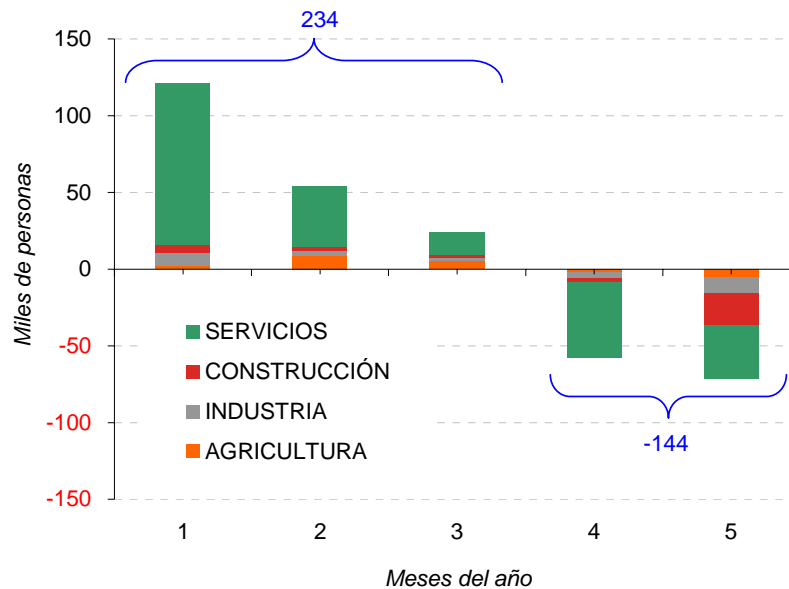
- La disminución de los dos últimos meses (144.000 personas) no ha logrado compensar el fuerte incremento del 1T11 (234.000 personas). A día de hoy, hay cerca de 90.000 personas más paradas que a cierre de 2010.
- Eliminando el efecto estacional (normalmente, se suele producir una reducción del número de parados asociada a la llegada del periodo estival), el número de parados no se habría reducido, sino todo lo contrario. Según el Ministerio de Economía, la cifra se habría incrementado en unas 38.000 personas.

Paro registrado por sectores

Mes	Sectores de actividad				
	Agricultura	Industria	Construcción	Servicios	Total
may-11	136.103	490.417	738.993	2.447.807	4.189.659
En el mes	-5.059	-10.663	-20.922	-34.613	-79.701
En un año	12.932	-17.858	-22.471	109.186	123.457
Desde dic10	9.274	-1.221	-14.074	75.868	89.586

Fuente: elaboración propia a partir de datos Ministerio de Trabajo e Inmigración

Variación mensual del número de parados por sector institucional en España
(miles de personas)



Fuente: elaboración propia a partir de datos Seguridad Social, Ministerio de Economía

Afiliación a la Seguridad Social. En el caso de la afiliación, mayo es el tercer mes consecutivo de avance, lo que en agregado implica que se ha logrado más que compensar la pérdida de afiliados de los dos primeros meses del año (habiendo incluso 7.000 personas más que a cierre de 2010). La nota discordante (por las dudas que siembra sobre la continuidad y consistencia del dato) la pone:

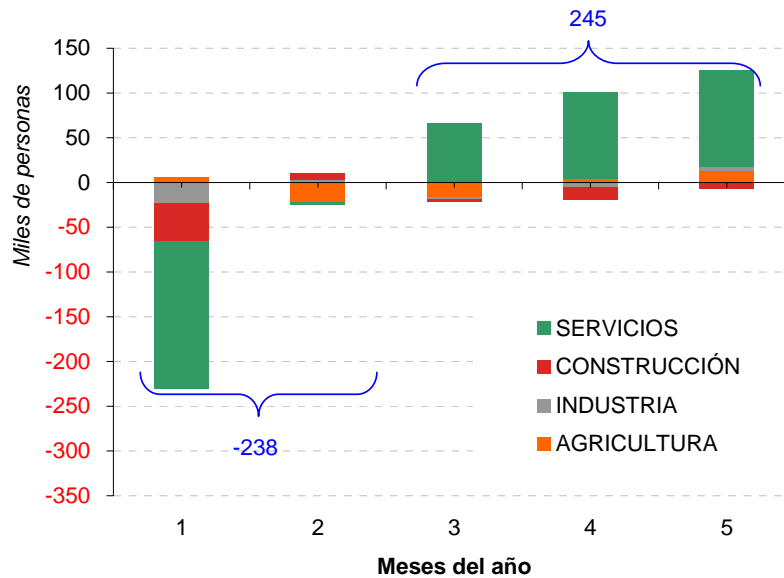
- El perfil sectorial del incremento:
 - La hostelería explica casi la mitad del aumento en mayo (arrastrando a otros sectores, como el comercio o el transporte), además de que
 - Los servicios de la administración pública también han incrementado el número de afiliados (con motivo, principalmente, del periodo pre-electoral).
- El dato en términos desestacionalizados. Según éste, la afiliación habría caído en el mes de mayo en unos 10.000 efectivos.

Afiliación media a la Seguridad Social por sectores

Mes	Sectores de actividad				Total
	Agricultura	Industria	Construcción	Servicios	
may-11	1.205.711	2.242.480	1.408.818	12.735.183	17.592.191
En el mes	13.166	4.342	-6.661	107.143	117.990
En un año	-685	-56.629	-183.168	70.776	-169.706
Desde dic10	-15.098	-22.000	-58.721	103.029	7.209

Fuente: elaboración propia a partir de datos Seguridad Social

Variación mensual del número de afiliados a la SS por sector institucional en España (miles de personas)



Fuente: elaboración propia a partir de datos Seguridad Social, Ministerio de Economía

En conclusión, los datos conocidos hoy son positivos, pero no hay que olvidar que se enmarcan en un contexto de estacionalidad favorable del período y que, en el caso concreto del número de parados, no se ha logrado compensar el intenso deterioro de inicios de año. Para que este avance del mercado laboral se consolide, es necesario asistir a una consistente mejora de la demanda interna, pues hasta ahora lo ha hecho de forma tenue. Y es que, el proceso de ajuste fiscal y la persistencia de unas restrictivas condiciones de acceso al crédito limitan, de alguna manera, el crecimiento de la actividad. El sector que, sin duda, ha sido y sigue siendo el más perjudicado es el de la construcción. En lo que llevamos de año, la afiliación en el sector ha caído en unas 58.700 personas.