

## Enero inicia el 2012 con una caída de la afiliación y un aumento del desempleo similares a los observados en 2009

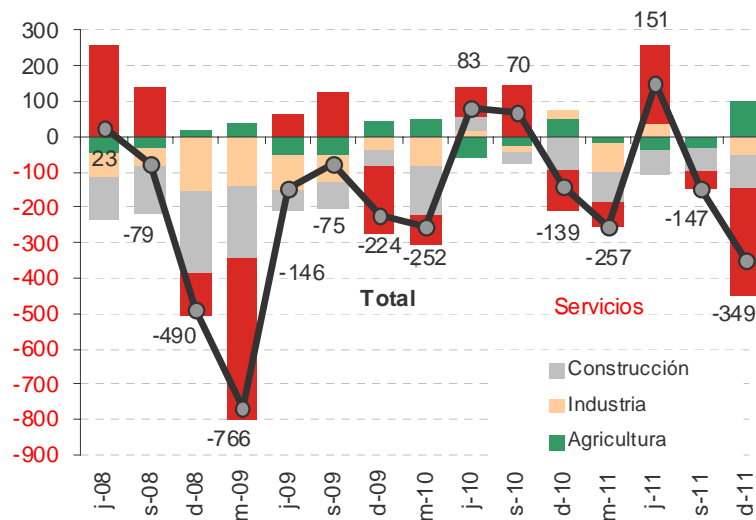
jueves, 2 de febrero de 2012

- La EPA del 4T11 volvió a confirmar que la economía española está en recesión, con: 348.000 ocupados menos que en el 3T11, una tasa de paro en máximos (22,85%) y 1,6 millones de hogares (9% del total) con todos sus miembros activos en paro.
- 2012 se inicia con malos registros de empleo (+177.500 parados y -283.700 afiliados a la Seguridad Social) que, de agravarse y prolongarse en el tiempo, incidirán negativamente, con mayor o menor intensidad, en la renta de las familias y en sus decisiones de gasto e inversión -como la adquisición de viviendas-.
- El sector de la construcción, sigue aumentando su cifra de parados y reduciendo su nivel de afiliación con respecto al cierre del ejercicio anterior (+16.000 y -37.500, respectivamente), lo que le mantiene como el sector económico que más ha sufrido desde el inicio de la crisis.

La EPA del 4T11, publicada por el INE la semana pasada, volvió a confirmar la recesión de la economía española, con cifras tan negativas, como las siguientes:

- El número de ocupados descendió drásticamente en 348.700 personas con respecto al trimestre anterior, una caída no observada desde comienzos del 2009. En el caso del sector de la construcción, se redujo en 93.900 personas. Así, en el conjunto de 2011 la economía española perdió 600.000 puestos de trabajo, siendo casi el 50% del sector de la construcción. Tal y como se ha ido avanzando en las últimas notas, el motivo no reside tanto en la menor actividad del sector residencial, pues en 2011 el nº de viviendas en construcción ha permanecido prácticamente estancado en mínimos, sino en el intenso ajuste del segmento de obra civil y resto de edificación, que es muy probable que cierre el año en niveles equivalentes a la mitad de lo construido el año anterior.

### Variación trimestral del nº de ocupados por sector de actividad en España



Fuente: Afi, INE (EPA)

- La tasa de paro se incrementó en 1,33 puntos porcentuales respecto al 3T11 y volvió a registrar un nuevo máximo histórico (22,85%), debido a:
  - Un aumento del paro, concretamente, de 295.300 personas en el trimestre (el desempleo bajó en la construcción en 2.900 personas), que elevó el total de parados hasta los casi 5,3 millones de personas. De éstos, la mitad lleva en situación de desempleo más de un año.
  - Una disminución trimestral de la población activa, principalmente joven (19-35 años), de unas 53.400 personas.
- El número de hogares que tienen a todos sus miembros activos en paro aumentó en 149.800 en el 4T11 y se sitúa en 1,6 millones (9% del total).

La preocupante deriva que está adoptando el mercado de trabajo en los últimos meses, que afecta negativamente a la renta de los hogares y, por ende, a sus decisiones de gasto e inversión -como la adquisición de viviendas-, se está agravando en el comienzo de 2012. Según los registros administrativos, la cifra de parados en enero se incrementó en 177.470 personas y la de afiliados a la Seguridad Social se redujo en 283.685 efectivos respecto a diciembre de 2011. Unos incrementos que, pese a la fuerte estacionalidad negativa, baten los registros del año anterior y se asemejan más a los observados en el peor año de la crisis, en términos de destrucción de empleo (2009).

**Paro registrado.** En el mes de enero, los Servicios Públicos de Empleo registraron un aumento de 177.470 desempleados respecto al mes anterior, una cifra similar a la observada en el mismo mes de 2009.

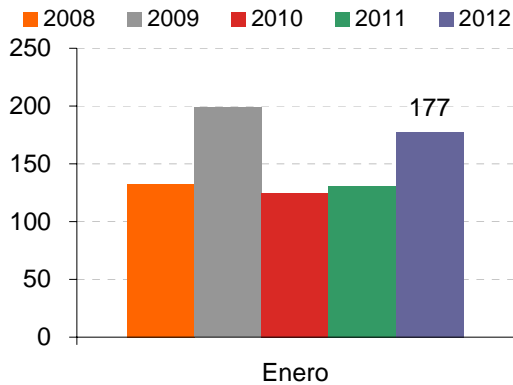
#### **Paro registrado por sector de actividad en España, enero 2012**

Mes	Sectores de actividad				
	Agricultura	Industria	Construcción	Servicios	Total
ene-12	152.243	524.575	792.275	2.745.110	4.599.829
En el mes	6.282	15.105	16.347	132.581	177.470
En un año	23.124	24.671	33.933	268.091	368.826
Desde dic11	6.282	15.105	16.347	132.581	177.470

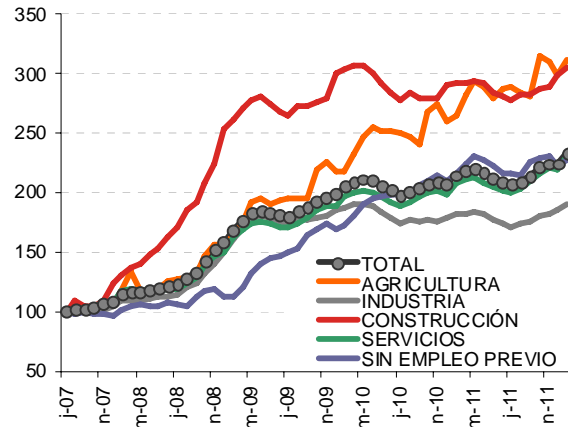
*Fuente: Afi, Ministerio de Empleo y Seguridad Social*

El aumento del desempleo se produjo de forma generalizada en todos los ámbitos del mercado laboral: CCAA, géneros, grupos de edad y sectores de actividad. En este último ámbito, hay que destacar que 3 de cada 4 nuevos parados procedieron del sector servicios. El comercio, las actividades administrativas o la hostelería sufrieron importantes aumentos del número de parados. En el caso del sector de la construcción, el aumento mensual fue de algo más de 16.000 personas (13.000 personas, en términos desestacionalizados), lo que le sigue situando como el sector económico español que más incremento ha sufrido de su número de parados: desde el inicio de la crisis (julio de 2007), esta cifra se ha multiplicado por 3.

**Variación mensual del número de parados en España (miles de personas)**



**Evolución del número de parados por sector de actividad en España (índice base 100=jul07)**



Fuente: Afi, Ministerio de Empleo y Seguridad Social

**Afiliación a la Seguridad Social.** El número medio de afiliados a la Seguridad Social en enero fue de 16,9 millones de personas, lo que supuso una reducción mensual de 283.700 efectivos. Aunque en términos desestacionalizados esta cifra se reduce hasta los 74.200 efectivos, no deja de ser un mal dato.

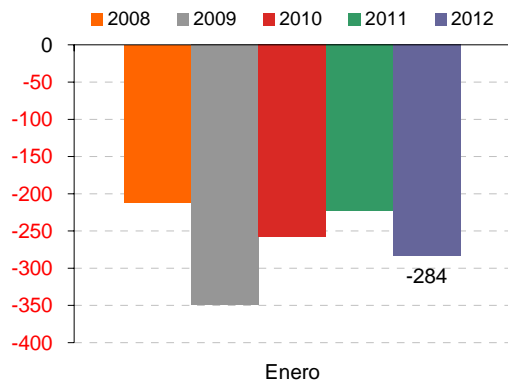
**Afiliación a la Seguridad Social por sector de actividad en España, enero 2012**

Mes	Sectores de actividad				
	Agricultura	Industria	Construcción	Servicios	Total
ene-12	1.218.157	2.158.749	1.204.334	12.364.998	16.946.237
En el mes	-7.129	-26.468	-37.498	-212.589	-283.685
En un año	-9.336	-82.542	-220.925	-102.798	-415.602
Desde dic11	-7.129	-26.468	-37.498	-212.589	-283.685

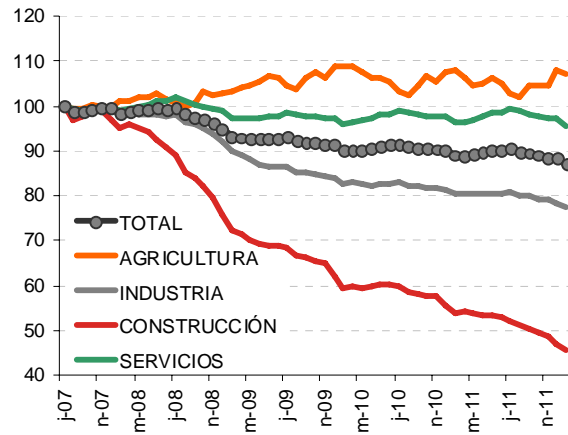
Fuente: Afi, Ministerio de Empleo y Seguridad Social

La caída de la afiliación es también generalizada. En lo que respecta a su distribución por sectores de actividad, la afiliación cayó con especial intensidad en comercio (-47.800), construcción (-29.500), actividades administrativas (-28.500) y hostelería (-28.100). El impacto de la crisis en el sector de la construcción es, si cabe, más evidente si se analiza la evolución de la afiliación a la Seguridad Social que el paro registrado. El número de afiliados en el sector de la construcción se ha reducido, desde el inicio de la crisis y hasta enero de 2012, en más de un 50%, cuando el resto de sectores lo ha hecho, como mucho, en un 20%.

**Variación mensual del número de afiliados a la SS en España (miles de personas)**



**Evolución del número de afiliados a la SS. por sector de actividad en España (índice base 100=jul07)**



Fuente: Afi, Ministerio de Empleo y Seguridad Social