

La estacionalidad de mayo ofrece mejores cifras de mercado laboral: menos paro y más afiliación

miércoles, 2 de junio de 2010

- El número de parados se reduce en 76.223 personas, de forma generalizada en todos los sectores productivos, aunque destaca el de servicios y el de la construcción. En este último caso, se trata del tercer mes consecutivo de descensos.
- La cifra de afiliados a la Seguridad Social se incrementa en algo más de 113 mil personas.
- Sin embargo, el balance sigue siendo negativo, ya que en lo que llevamos de año el número de parados se ha incrementado en algo más de 142 mil personas.

Con el precedente de abril, los registros de mayo vuelven a tener un mejor comportamiento relativo, ya que se combina reducción del número de parados con incremento de la afiliación.

En primer lugar, el número de parados se redujo en 76.223 personas. La reducción se produce de forma generalizada en todos los sectores productivos. Así, la construcción volvió a arrojar un dato positivo por tercer mes consecutivo (-20.573 parados en mayo) y mejores registros que los de hace un año, cuando con motivo de la aplicación del FEIL se encadenaron varios meses de descensos del número de parados. Pero la mayor caída correspondió al sector servicios que, con motivo de la llegada de la temporada de verano, consiguió disminuir el número de parados en 46.380 personas. El sector industrial, por su parte, registró 11.565 desempleados menos, mientras que la agricultura tuvo 1.528 parados menos que el mes anterior.

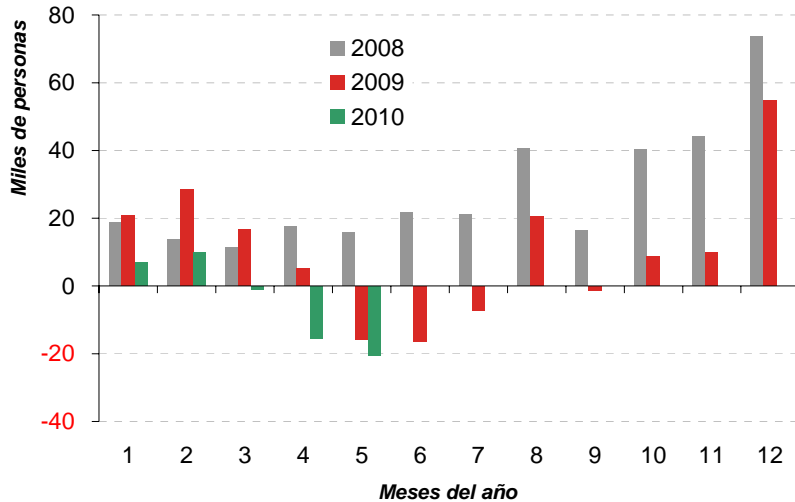
A pesar de ello, la cifra agregada retoma niveles de principios de 2010, con 4,066 millones de parados y un aumento en lo que llevamos de ejercicio de algo más de 142 mil personas.

Paro registrado por sectores

	Agricultura	Industria	Construcción	Servicios	Total
may-09	92.920	494.991	712.621	2.073.610	3.620.139
dic-09	106.133	508.802	781.724	2.241.065	3.923.603
may-10	123.171	508.275	761.464	2.338.621	4.066.202
En un año	30.251	13.284	48.843	265.011	446.063
En el mes	- 1.528	- 11.565	- 20.573	- 46.380	- 76.223

Fuente: elaboración propia a partir de datos Ministerio de Trabajo e Inmigración

Paro registrado en el sector de la construcción: variación mensual



Fuente: elaboración propia a partir de datos Ministerio de Trabajo e Inmigración y de Economía y Hacienda

La disminución del desempleo vino acompañada de un incremento de la afiliación a la Seguridad Social. En mayo había 113 mil afiliados más que en el mes anterior, siendo igualmente el sector de servicios el que explica en gran parte este incremento (+98.568 efectivos). En el caso de la construcción, el incremento del número de afiliados ha sido de algo más de 10 mil personas, si bien, es uno de los pocos incrementos que ha registrado el sector desde que se inició la crisis.

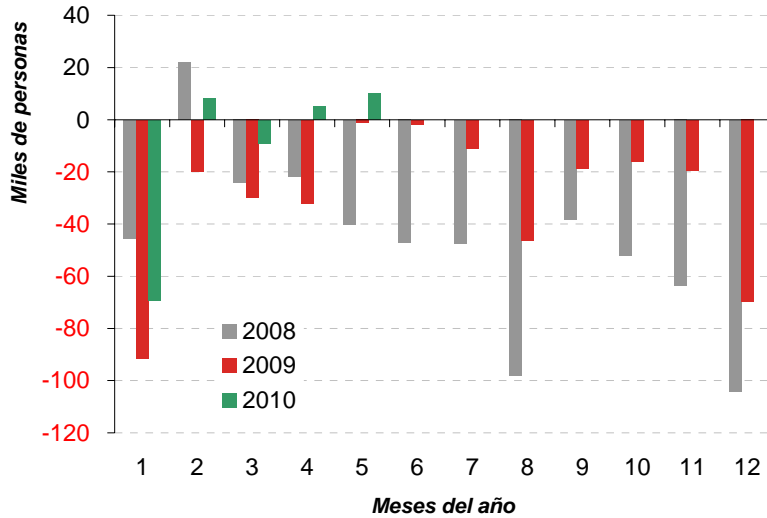
De esta forma, la afiliación, en términos agregados, se ha incrementado en 167 mil personas en lo que llevamos de año, situando el total en 17,76 millones de afiliados.

Afiliación media a la Seguridad Social por sectores

	Agricultura	Industria	Construcción	Servicios	Total
may-09	1.212.652	2.416.364	1.830.059	12.644.412	18.103.487
dic-09	1.232.981	2.336.196	1.646.686	12.587.975	17.803.839
may-10	1.206.396	2.299.109	1.591.986	12.664.407	17.761.897
En un año	- 6.256	- 117.255	- 238.073	19.995	- 341.590
En el mes	- 251	4.667	10.255	98.568	113.237

Fuente: elaboración propia a partir de datos Seguridad Social

Afiliación media a la SS en el sector de la construcción: variación mensual

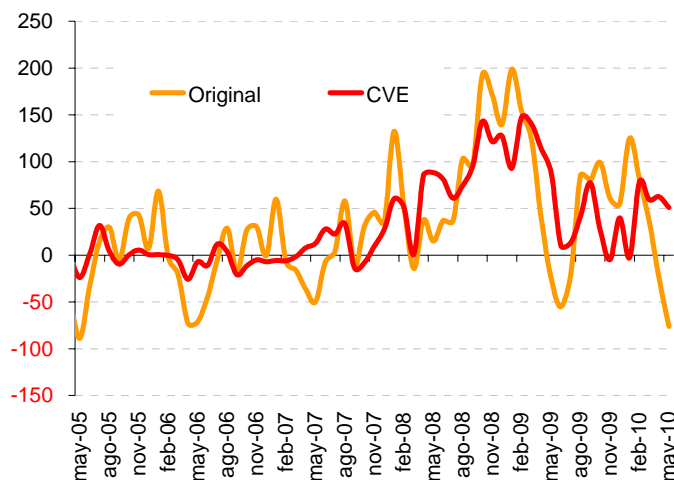


Fuente: elaboración propia a partir de datos Ministerio de Trabajo e Inmigración y de Economía y Hacienda

La corrección por estacionalidad ofrece una lectura similar, si bien como cabría esperar mayo se salda con un aumento del paro de 50.000 personas y una caída de la afiliación de 16.000 efectivos.

Por sectores de actividad, son los servicios los que concentran la mejora, sobre todo en lo que respecta a la afiliación. El conjunto del sector ha generado 98.500 afiliados, de los que 42.000 han procedido de la hostelería y 14.300 de actividades administrativas. La construcción contribuye con 10.000 efectivos, mientras ve reducido su cifra de parados en casi 20.000 personas.

Paro registrado en España: variación mensual de la serie original y corregida de estacionalidad



Fuente: elaboración propia a partir de datos Ministerio de Trabajo e Inmigración y de Economía y Hacienda

Por lo tanto, aunque el repunte estacional establece las bases para asistir a un aumento de la ocupación en el segundo trimestre del año, se espera que en el conjunto de 2010 la ocupación se reduzca en algo más de 200 mil personas. En este contexto, cobra más importancia si cabe la reforma laboral en ciernes que el Ejecutivo, sindicatos y patronal discuten en estos momentos y que se espera que vea la luz en los próximos días. Desde el G14 se espera que contribuya decididamente a poner fin a cerca de 3 años de deterioro del mercado laboral.