

Mal arranque del 4T11: sigue aumentando el paro y reduciéndose la afiliación

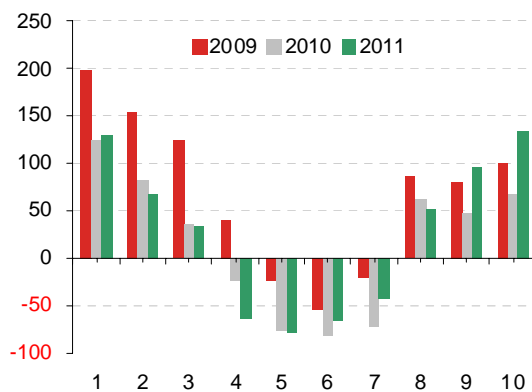
jueves, 3 de noviembre de 2011

- El número de parados volvió a incrementarse en octubre en unas 134.200 personas, mientras que el de afiliados a la Seguridad Social se redujo en unas 75.300 personas, siendo ambas variaciones mensuales superiores a las observadas en los dos últimos años.
- Aunque son los servicios los que explican la mayor parte de estas variaciones, el sector de la construcción también contribuyó a aumentar el paro y reducir la afiliación con 14.000 y 16.100 personas, respectivamente.

Tras el comportamiento recesivo del mercado laboral en el 3T11, el último trimestre del año arranca con mal pie: el número de parados se incrementó en octubre en 134.200 personas y el de la afiliación a la Seguridad Social se redujo en 75.300 personas con respecto al mes anterior.

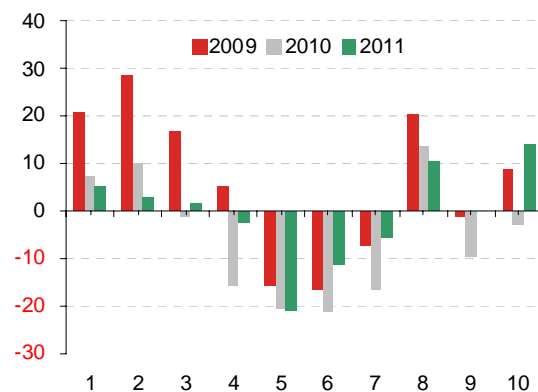
Paro registrado. El número de parados volvió a incrementarse en octubre en unas 134.200 personas (+57.400 sin efecto estacional), siendo éste el mayor incremento mensual de los últimos dos años. Aunque el mes de octubre es estacionalmente malo en términos de paro, en esta ocasión es especialmente relevante pues hace más dramática, aún, la situación de una gran parte de la población española: ya son más de 4,3 millones las personas paradas e inscritas en los registros oficiales (lo que constituye un nuevo máximo histórico), además de que el 30% de las mismas no recibe ningún tipo de prestación económica.

Variación mensual del número de parados en España (miles)



Fuente: Ministerio de Trabajo e Inmigración

Variación mensual del número de parados en el sector de la construcción (miles)



Fuente: Ministerio de Trabajo e Inmigración

El paro registrado aumentó en todas las regiones y sectores económicos, sin excepción, aunque, en el segundo caso, fue el de servicios el que aglutinó más de la mitad de los nuevos parados (85.400 personas). El sector de la construcción, por su parte, cuenta con 746.400 parados en octubre, 14.000 más que el mes anterior.

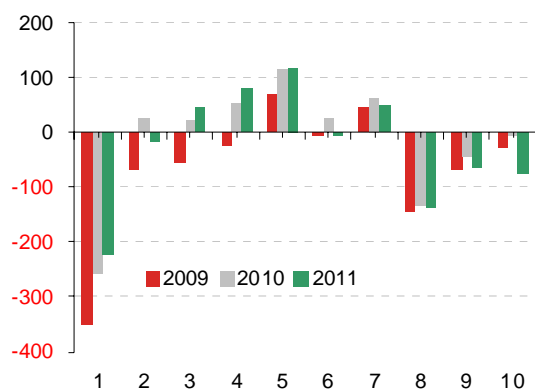
Paro registrado por sectores

Mes	Sectores de actividad				
	Agricultura	Industria	Construcción	Servicios	Total
oct-11	154.168	497.047	746.381	2.576.206	4.360.926
En el mes	16.776	12.572	13.944	85.434	134.182
En un año	22.909	9.862	21.521	189.615	274.950
Desde dic10	27.339	5.409	-6.686	204.267	260.853

Fuente: elaboración propia a partir de datos Ministerio de Trabajo e Inmigración

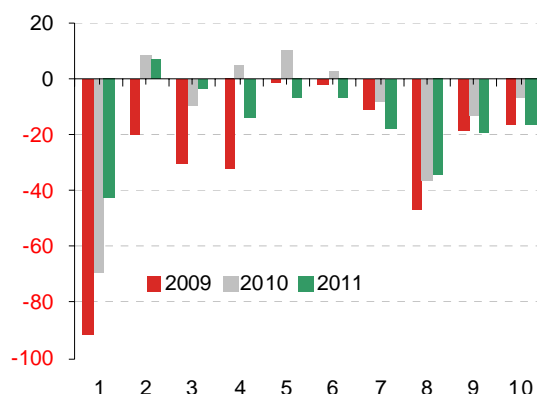
Afiliación a la Seguridad Social. La afiliación vuelve a caer en el mes de octubre (75.300 personas), siendo ésta muy superior a la de los dos años anteriores. En este caso, la lectura es más negativa si se descuentan los efectos estacionales, que elevan la reducción mensual de la afiliación hasta 83.000 personas.

Variación mensual del número de afiliados en España (miles)



Fuente: Ministerio de Trabajo e Inmigración

Variación mensual del número de afiliados en el sector de la construcción (miles)



Fuente: Ministerio de Trabajo e Inmigración

Por sectores, es nuevamente el de servicios el que explica la mayor parte de la caída de la afiliación (42.400 personas), en concreto, en el subsector de hostelería, actividades sanitarias y administrativas y servicios sociales. En el caso de la construcción, la progresiva reducción del número de viviendas en proceso de construcción, junto con el recorte de la inversión pública en infraestructuras y edificación, explica que el número de afiliados en este sector se haya vuelto a reducir hasta 1,31 millones de personas (-16.100 personas).

Afiliación media a la Seguridad Social por sectores

Mes	Sectores de actividad				
	Agricultura	Industria	Construcción	Servicios	Total
oct-11	1.186.518	2.213.542	1.315.415	12.644.838	17.360.313
En el mes	412	-17.198	-16.072	-42.390	-75.249
En un año	-24.678	-69.261	-214.920	3.023	-305.836
Desde dic10	-34.291	-50.938	-152.124	12.684	-224.669

Fuente: elaboración propia a partir de datos Seguridad Social

En conclusión, la tendencia mostrada en el 3T11 se agrava en el último trimestre del año y, lo que es más importante, retrasa el momento de recuperación de la economía española. Un deterioro generalizado que, de materializarse, repercutirá negativamente sobre el sector de la construcción (para el 4T11, esperamos reducción de la ocupación del orden de las 60-70 mil personas, 1/3 parte de la del conjunto de la economía).