

El paro registrado sigue aumentando y la afiliación repunta tras seis meses de caídas.

martes, 2 de marzo de 2010

- El paro registrado se incrementó en febrero en algo más de 82 mil personas, lo que sitúa el total de parados en 4.130.625 personas.
- Todos los sectores han contribuido al crecimiento del paro, especialmente el de servicios (+45 mil personas). El sector de la construcción, por su parte, vio incrementar la cifra de parados en cerca de 10 mil personas.
- Sin embargo, el número de afiliados a la Seguridad Social se incrementó en este mes en 26,3 miles de personas. Salvo agricultura, todos los sectores registraron aumentos en la afiliación. En el caso del sector de la construcción, fue de algo más de 8 mil efectivos.

Tras un mes de enero que iniciaba el año con 125 mil parados más, el mes de febrero vuelve a incrementar la cifra de parados en 82 efectivos situando el número de parados en 4.130.625 personas. A pesar de ser un mes en el que se producen incrementos del número de desempleados, vuelve a confirmarse que el ritmo de deterioro del empleo se atenúa, lo que no es sinónimo de que el mercado laboral haya dejado de ajustarse.

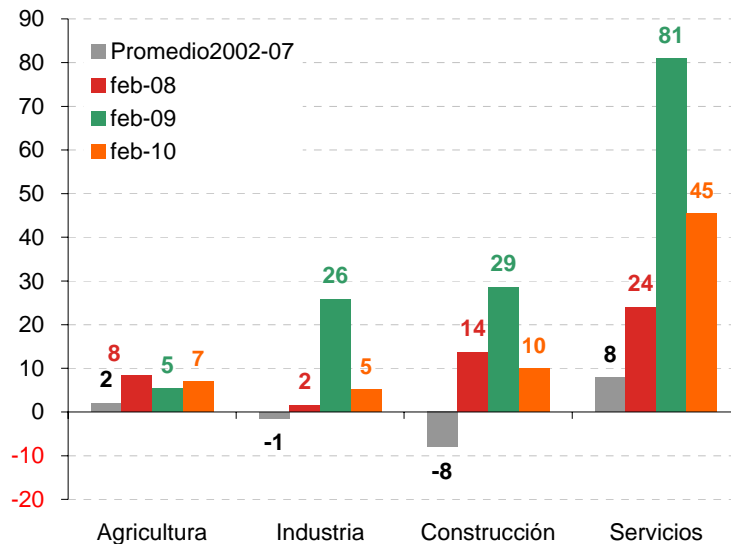
Al igual que ocurrió el mes anterior, todos los sectores contribuyen al incremento del desempleo, aunque es servicios el que sigue protagonizando la mayor parte del mismo con 45 mil parados más que el mes anterior. En el sector de la construcción el número de parados ha aumentado menos que en meses anteriores, ya que en febrero vio aumentar el número de parados en cerca de 10 mil personas, una tercera parte de lo que se incrementó el mismo mes del año pasado. De hecho, es el menor incremento registrado en este mes desde el inicio de la crisis.

Paro registrado por sectores

	Agricultura	Industria	Construcción	Servicios	Total
feb-09	86.031	468.573	706.734	2.017.144	3.481.859
dic-09	106.133	508.802	781.724	2.241.065	3.923.603
feb-10	113.570	522.791	798.675	2.388.615	4.130.625
En un año	27.539	54.218	91.941	371.471	648.766
En el mes	6.871	5.116	9.915	45.420	82.132

Fuente: elaboración propia a partir de datos Ministerio de Trabajo e Inmigración

Paro registrado por sectores: variación en el mes
(miles de personas)



Fuente: elaboración propia a partir de datos Ministerio de Trabajo e Inmigración

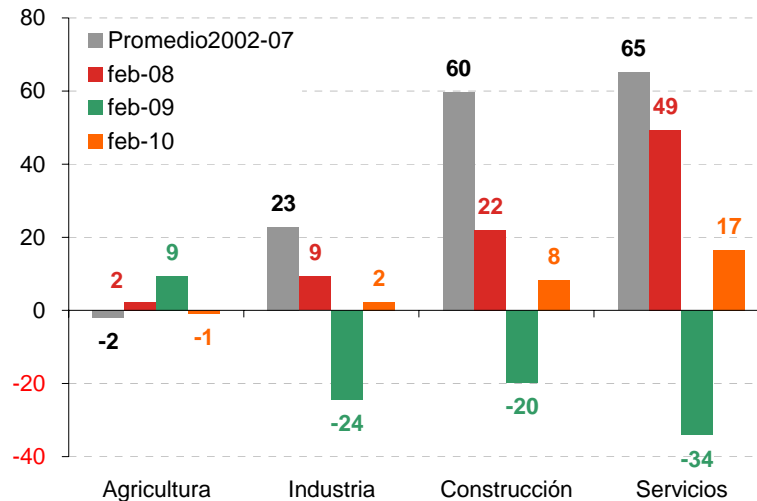
A diferencia de lo ocurrido con el paro registrado, la afiliación a la Seguridad Social se incrementó en algo más de 26 mil efectivos tras seis meses de continuas reducciones. Así, en febrero se contabilizaron 17.572.351 afiliados a la Seguridad Social. En todos los sectores se produjo un aumento del número de afiliados, salvo en el primario, donde la afiliación se redujo en 904 efectivos con respecto a los afiliados en enero. En el caso del sector de la construcción, la afiliación se incrementó en algo más de 8 mil efectivos, llegando a 1.585.828 afiliados. Más allá de que la actividad inmobiliaria haya repuntado, el factor que puede estar detrás de este incremento del número de afiliados en el sector podría responder al inicio de las obras del segundo fondo de inversión local, que recordemos fue dotado de 5.000 millones de euros.

Afiliación media a la Seguridad Social por sectores

	Agricultura	Industria	Construcción	Servicios	Total
feb-09	1.182.373	2.489.432	1.893.346	12.547.459	18.112.611
dic-09	1.232.981	2.336.196	1.646.686	12.587.975	17.803.839
feb-10	1.234.419	2.310.803	1.585.828	12.441.301	17.572.351
En un año	52.046	- 178.629	- 307.518	- 106.158	- 540.260
En el mes	- 904	2.331	8.352	16.561	26.340

Fuente: elaboración propia a partir de datos Seguridad Social

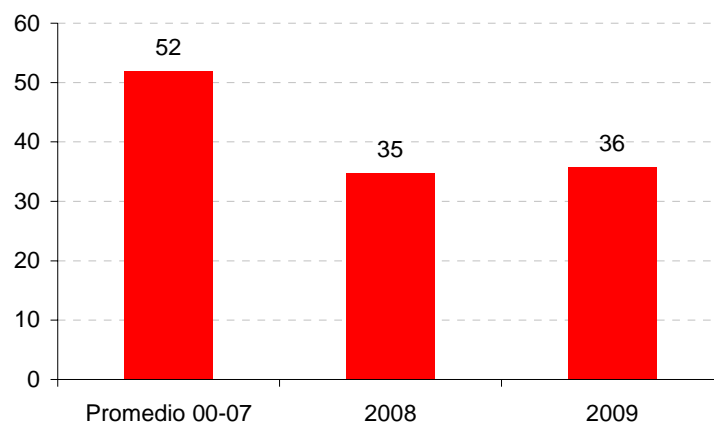
Afiliación media a la Seguridad Social por sectores: variación en el mes
(miles de personas)



Fuente: elaboración propia a partir de datos Seguridad Social

Tal y como apuntaba recientemente la OCDE, es necesario que “el Gobierno adopte medidas necesarias para reactivar el sector inmobiliario”, algo que ha secundado hoy el Ministro de Trabajo e Inmigración reconociendo que “el sector de la construcción tiene capacidad para crear empleo”. En todo caso, parece difícil que ello se consiga solamente con la rehabilitación de viviendas y edificios y el impulso a la VPO, tal como se contempla en las propuestas presentadas por el Gobierno a los restantes partidos políticos. El objetivo de crear más de 350 mil empleos sólo con las medidas anunciadas para el fomento de la rehabilitación en los próximos dos años (un tercio de lo destruido por el sector desde el inicio de la crisis), es imposible de alcanzar. Por todo ello, el G-14 insiste en que es necesario adoptar medidas adicionales encaminadas a reactivar todos los ámbitos del sector donde ya se ha producido un ajuste de la oferta, algo que en el segmento residencial es evidente en varias CCAA y capitales de provincia.

Visados de ampliación y rehabilitación de viviendas anuales (miles)



Fuente: elaboración propia a partir de datos Ministerio de Fomento